

湘友会のあゆみ

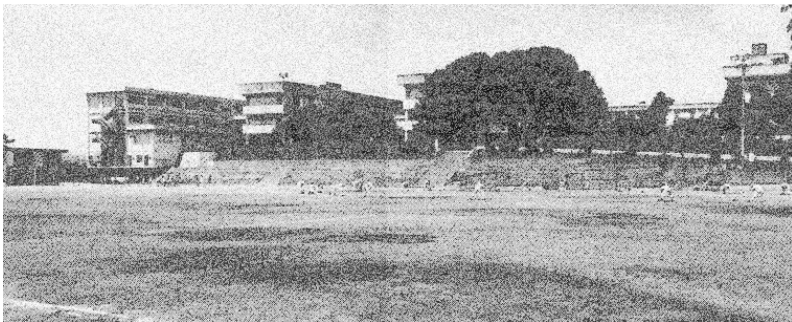
- 1921年 県立湘南中学校 第1学年始業式 教師6名 生徒125名
(4月21日 机や椅子がないため授業は始まりず、4月26日 授業開始)
- 1926年 第1回卒業生79名に、前年の4年修了生を加えた86名を
会員として湘友会発足 初代会長に赤木愛太郎初代校長就任
第1回総会開催(出席者60名)以降1941年まで毎年開催
- 1930年 プール竣工
(全職員・生徒の拠金と勤労奉仕によって、夏休み1ヶ月で掘り上げか
らコンクリート打ち込み作業まで和衷協同の精神で完成)



<第一の校舎>

- 1931年 運動場拡張工事
(湘友会・父兄会の配慮と職員・生徒の勤労奉仕により完成)
- 1932年 「湘友会誌」創刊
- 1933年 校歌制定
- 1941年 創立20周年記念に名簿発行
- 1942年 毎年開催の総会は戦争のため中止
- 1945年 終戦、時に会員は3180名を数えるに至ったが、多くの前途有為な人材を戦争により失う
- 1946年 湘友会再建 天野武一氏(1回)第2代湘友会会長に就任
母校サッカー部第1回国民体育大会で全国優勝

- 1948年 母校は県立湘南高等学校と改称（6・3・3制のスタート）
 徽章「湘南」、赤・緑・藍の学年別襟章を定める
 定時制高等学校ならびに通信教育部が設置される
- 1949年 母校硬式野球部 第31回全国高等学校野球選手権大会で優勝
 （初出場で優勝し、深紅の大優勝旗が33年ぶりで箱根の山を越える）
- 1950年 男女共学となる（女子1期生59名）
- 1951年 創立30周年記念 「湘友会報」第1号発行
- 1952年 朝日新聞社主催 全国吹奏楽コンクールにて第1位
- 1954年 初代校長赤木愛太郎先生胸像除幕式挙行
 （制作 東京芸術大学教授・堀進二氏）
- 1957年 埼玉県立浦和高等学校と定期戦開始（2002年まで続く）
- 1958年 母校罹災（同年2月24日 本館・付属建物）に際し、積極的に募金活動を行い、援助公演の純益を贈呈
 （母校復興援助資金のためダークダックス・松山樹子バレエ団公演）
- 1959年 校歌石碑建立（校歌揮毫 天野武一氏）
- 1961年 創立40周年記念名簿発行 新校旗寄贈
- 1964年 通信制部会発足 校歌楽譜碑寄贈
- 1967年 増田弥太郎氏（1回）第3代湘友会会長に就任
- 1972年 創立50周年記念名簿発行
- 1981年 定時制部会発足
- 1984年 富岡周吉郎氏（9回）第4代湘友会会長に就任
- 1990年 杉山巖氏（27回）第5代湘友会会長に就任



<第二の校舎>

- 1993年 校舎全面建て替えに伴い、グラウンドに建てた仮設校舎へ移転
- 1996年 校舎落成記念式典挙行政・創立75周年記念名簿発行
新校舎完成時に多目的ホールの諸設備・図書館の書架を寄贈
- 2000年 湘友会ホームページ開設
- 2001年 創立80周年記念行事を実施・名簿発行
- 2002年 天野武和氏（31回）第6代湘友会会長に就任
- 2004年 母校国際交流委員会、姉妹校セントラル高校（アメリカ）を訪問
新入会員向け小冊子「秀麗の富士 湘南」創刊
- 2006年 創立85周年記念名簿発行
第1回「青春かながわ校歌祭」参加、主導的な役割を果たす
- 2007年 新入生向け小冊子「秀麗の富士 湘南」創刊
- 2008年 県立高校改革により通信制は平沼高校通信制と統合、通信制独立校（県立横浜修悠館高等学校）へ移行
田辺克彦氏（36回）第7代湘友会会長に就任
- 2009年 創立90周年記念事業として校史資料館兼同窓会館（仮称）建設のための募金活動を開始
- 2010年 根岸英一氏（28回）ノーベル化学賞受賞・文化勲章受章記念講演開催
- 2011年 創立90周年記念事業開催
(予定)

